



VEŘEJNÁ VYHLÁŠKA

I.

ÚZEMNÍ ROZHODNUTÍ

č. 0097/2012

Obecní úřad Návší, jako stavební úřad příslušný podle § 13 odst. 1 písm. g) zákona č. 183/2006 Sb., o územním plánování a stavebním řádu, ve znění pozdějších předpisů, (dále jen „stavební zákon“), na žádost společnosti **ČEZ Distribuce, a.s.**, IČ: 24729035, Teplická 874/8, 405 02 Děčín 4, na základě spojeného územního řízení a stavebního řízení vydává podle ust. § 84 odst. 1 stavebního zákona § 77 odst. 1 písm. a) stavebního zákona

rozhodnutí o umístění stavby

ve smyslu ust. § 79 odst. 1 stavebního zákona, kterým podle ust. § 92 odst. 1 stavebního zákona se schvaluje záměr umístění stavby elektrického zemního kabelového vedení „**Hrádek, Konieczná, NNk**“ na dotčených pozemcích parcelní č. 463 – orná půda, 529/1 – orná půda, 529/2 – trvalý travní porost, 530 – trvalý travní porost, 532/2 – trvalý travní porost, 1960/1 – ostatní plocha, ostatní komunikace, 1960/2 – ostatní plocha, ostatní komunikace, vše v katastrálním území Hrádek, která obsahuje stavební objekty:

zemní kabelová smyčka NN o celkové délce 73 m,
pojistková skříň.

Podle ust. § 79 odst. 1 stavebního zákona se pro předmětnou stavbu stanoví:

stavební pozemek: plocha dotčených pozemků do vzdálenosti 2 m na každou stranu od osy trasy stavby, vymezené výkresem situace, ověřené stavebním úřadem,

druh stavby: zemní kabelové el. vedení,

účel stavby: připojení budoucích rodinných domů a souvisejících staveb na veřejnou elektrickou distribuční síť nízkého napětí,

podmínky pro umístění stavby a zpracování projektové dokumentace:

1. stavba bude umístěna v souladu s výkresem situace (situačním plánem) v měřítku 1:500, ověřeném stavebním úřadem ve sloučeném územním a stavebním řízení,
2. napojení stavby na veřejnou el. distribuční síť NN (zemní kabelové vedení) bude na pozemku parcelní č. 463,
3. na kabelovou smyčku bude připojena pojistková skříň na pozemku parcelní č. 532/2 pro stavbu rodinného domu,
4. křížení stavby s místní komunikací na pozemku parcel. č. 1960/2 bude provedeno protlakem,
5. přístup na stavbu bude po komunikaci na pozemcích parcel. č. 1960/1 a 1960/2,
6. zařízení staveniště bude umístěno na dotčených pozemcích na dobu nezbytnou pro uskutečnění stavby, která bude kratší než 1 rok,
7. pro provedení stavby bude použita výhradně mobilní technika s dílenskou vybaveností,
8. rozvoz stavebních hmot a příjezd na staveniště bude uskutečněn výhradně automobilovou přepravou,
9. stavbu lze uskutečnit jen na podkladě pravomocného stavebního povolení.

Účastníky územního řízení podle ust. § 85 odst. 1 stavebního zákona ve smyslu ust. § 27 odst. 1 zákona č. 500/2004 Sb., správní řád, ve znění pozdějších předpisů, jsou:

ČEZ Distribuce, a.s., IČ: 24729035, Teplická 874/8, 405 02 Děčín 4, zastoupená zmocněncem: Mgr. Vonzino Rostislav, nar. 24.07.1965, NOVPRO FM, s.r.o., Sadová 609, 738 01 Frýdek – Místek;
Obec Hrádek, IČ: 00535958, Hrádek 352, 739 97 Hrádek;

Účastníky územního řízení podle ust. § 85 odst. 2 písm. a) stavebního zákona ve smyslu ust. § 27 odst. 2 správního řádu jsou:

vlastník nebo ten, kdo má jiné věcné právo k pozemku parcelní čísla 463, 529/1, 529/2, 530, 532/2, 1960/1, 1960/2 v katastrálním území Hrádek:

- Bulawa Jan, Lipová 581, Jablunkov, 739 91,
- Bulawová Emilie, Hrádek 127, 739 97
- Czudek Stanislav Ing., Hrádek 115, 739 97
- Drong Jindřich, Hrádek 201, 739 97
- Drong Stanislav, Hrádek 201, 739 97
- Drongová Štěpánka, Hrádek 201, 739 97
- Fiedlerová Alina, Hrádek 207, 739 97
- Franioková Renata, Okružní 1765/22, Český Těšín, 737 01
- Huczala Milan, Hrádek 42, 739 97
- Klus Pavel MUDr., Nám. T. G. Masaryka 402, Třinec, Lyžbice, 739 61
- Klusová Helena, Hrádek 37, 739 97
- Konieczná Lenka, Hrádek 223
- Konieczny Bronislav, Hrádek 223, 739 97
- Kupcová Helena, Hrádek 391, 739 97
- Kupiec Pavel, Hrádek 393, 739 95
- Kupiec Stanislav, Hrádek 391, 739 97
- Kupiecová Jolana, Hrádek 393, 739 95
- Majewski Vitold, Vendryně 1181, 739 94
- Molinová Irena, Pod Zvonek 887/40, Český Těšín, 737 01
- Nováková Emilie, Hrádek 39, 739 97
- Raszka Stanislav Ing., Hrádek 66, 739 97
- Raszková Anna, Hrádek 66, 739 97
- Samcová Helena, Hrádek 317, 739 97
- Samcová Michaela, Hrádek 277, 739 97
- Samiec Česlav, Tylova 166, Třinec, Kanada, 739 61
- Samiec Pavel, Hrádek 459, 739 97
- Starzyk Bronislav, Hrádek 337, 739 97
- Szczotková Ludmila, Hrádek 112, 739 95
- Szmek Jan, Hrádek 40, 739 97
- Szmeková Helena, Hrádek 40, 739 97
- Szturcová Marta, Hrádek 320, 739 97
- Walachová Eva, Hrádek 66, 739 97
- Žabková Janina, Hrádek 239, 739 95
- Obec Hrádek, Hrádek 352, 739 97.

Účastníky územního řízení podle ust. § 85 odst. 2 písm. b) stavebního zákona ve smyslu ust. § 27 odst. 2 správního řádu jsou

osoby, které mají vlastnické nebo jiné věcné právo k sousedním pozemkům v katastrálním území Hrádek, parcelní čísla 461, 465, 528/1, 531, 1962, v katastrálním území Hrádek:

- Czudek Stanislav Ing., Hrádek 115, 739 97,
- Franioková Renata, Okružní 1765/22, Český Těšín, 737 01,
- Chobot Vladislav Ing., Hrádek 503, 739 97,
- Chobot Zdzislaw, Törnskogsvägen B 33, 192-48 Sollentuna, Švédsko,
- Chobot-Apatsidou Eleonora, Osbyringen II 8, 163-73 Spanga, Švédsko,
- Klus Pavel MUDr., Nám. T. G. Masaryka 402, Třinec, Lyžbice, 739 61,
- Klusová Helena, Hrádek 37, 739 97,
- Konieczná Lenka, Hrádek 223, 739 97,
- Labaj Jiří, Dukelská 751, Třinec, Lyžbice, 739 61,

- Labajová Věra, Dukelská 751, Třinec, Lyžbice, 739 61,
- Majewski Vitold, Vendryně 1181, 739 94,
- Molinová Irena, Pod Zvonek 887/40, Český Těšín, 737 01,
- Nováková Emilie, Hrádek 39, 739 97,
- Szmek Jan, Hrádek 40, 739 97,
- Szmeková Helena, Hrádek 40, 739 97,
- Žabková Janina, Hrádek 239, 739 95,
- ČEZ Distribuce, a. s., IČO: 24729035, Teplická, 874/8, Děčín IV-Podmokly, Děčín 2, 405 02,
- Českomoravská stavební spořitelna, a.s., IČO: 49241397, Vinohradská 3218/169, Strašnice, Praha 10, 100 00.

Účastníky územního řízení podle ust. § 85 odst. 2 písm. c) stavebního zákona ve smyslu ust. § 27 odst. 2 správního řádu jsou osoby, o kterých tak stanoví zvláštní právní předpis:

žádné osoby nejsou stavbou relevantně dotčeny.

Účastníky územního řízení podle ust. § 85 odst. 2 písm. d) stavebního zákona ve smyslu ust. § 27 odst. 2 správního řádu je společenství vlastníků jednotek podle zvláštního právního předpisu; v případě, že společenství vlastníků jednotek podle zvláštního právního předpisu nemá právní subjektivitu, vlastníků, jehož spoluvlastnický podíl na společných částech domu činí více než jednu polovinu:

žádné společenství není stavbou dotčeno.

Rozhodnutí o umístění stavby platí § 93 odst. 1 stavebního zákona 2 roky ode dne nabytí právní moci. Územní rozhodnutí pozbývá podle ust. § 93 odst. 4 stavebního zákona platnosti, nebyla-li ve lhůtě platnosti podána úplná žádost o stavební povolení, ohlášení nebo jiné obdobné rozhodnutí podle tohoto zákona.

II.

STAVEBNÍ POVOLENÍ

č. 0048/2012

Obecní úřad Návší, jako stavební úřad příslušný podle § 13 odst. 1 písm. g) zákona č. 183/2006 Sb., o územním plánování a stavebním řádu (dále jen „stavební zákon“), ve znění pozdějších předpisů (dále jen "stavební zákon") na žádost společnosti **ČEZ Distribuce, a.s.**, IČ: 24729035, Teplická 874/8, 405 02 Děčín 4 o stavební povolení na stavbu elektrického zemního kabelového vedení: **Hrádek, Konieczná, NNk**“ na pozemcích parcelní. č. 463, 529/1, 529/2, 530, 532/2, 1960/1, 1960/2, vše v katastrálním území Hrádek, obsahující stavební objekty:

zemní kabelová smyčka NN o celkové délce 73 m,
pojistková skříň,

přezkoumal podanou žádost a připojené podklady ve stavebním řízení a na základě toho vydává stavební povolení ve smyslu ust. § 115 stavebního zákona, kterým podle ust. § 115 odst. 1 a odst. 2 stavebního zákona stanovuje pro provedení předmětné stavby a její následné užívání tyto podmínky:

1. stavba bude provedena dodavatelským způsobem, investor oznámí dodavatele stavby a osobu vykonávající funkci stavbyvedoucího do 3 dnů ode dne uzavření smlouvy o dodávce stavby,
2. stavba bude provedena podle projektové dokumentace (zpracovatel: Mgr. Rostislav Vonzino, odpovědný projektant: Ing. Jiří Němec, ČKAIT 1102447), ověřené ve spojeném územním a stavebním řízení. Případné změny nesmí být provedeny bez předchozího povolení stavebního úřadu.
3. Před zahájením stavby zajistí stavebník vytyčení prostorové polohy stavby odborně způsobilou osobou, výsledky vytyčení musí být ověřeny úředně oprávněným zeměměřičským inženýrem.

4. Před zahájením stavby, stavebník zajistí prostorové vytýčení podzemních vedení veřejné technické infrastruktury způsobem, stanoveným správcem nebo vlastníkem dotčeného vedení.
5. Stavba bude provedena podnikající osobou, mající dodávky stavebních a montážních prací v předmětu svého podnikání.
6. Minimální podmínky pro zajištění bezpečnosti práce:
 - Pro pracovníky, kteří pracují ve výkopech, musí být zřízeny bezpečné sestupy (výstupy) pomocí žebříků, schodů nebo šikmých ramp. Okraje výkopu nesmí být zatěžovány do vzdálenosti 50 cm od okraje výkopu.
 - Je zakázáno zvedat břemena zasypaná, upevněná nebo přimrzlá vytahováním a odtrhováním, pokud není zařízení vybaveno přetěžovací pojistkou. Stěny výkopů musí být zajištěny proti sesutí. V případě, že je výkop prováděn ručně, musí být výkopy rýh, hloubených zářezů a jam se strmými stěnami, které jsou v zastavěném území a které jsou hlubší než 1,3 m, opatřeny pažením.
 - V nezastavěném území musí být zapaženy výkopy od hloubky 1,5 m. S ohledem na stav zeminy, zejména zemin nesoudržných, a tam, kde se musí počítat s opakovanými silnými otřesy, musí být stěny těchto výkopů zabezpečeny podle technologického postupu i při menších hloubkách.
 - Při strojně hloubených výkopech musí být pracovníci, kteří vstupují do nezapažených výkopů, chráněni přemístitelným bezpečnostním zařízením, jako je např. ochranný rám, bezpečnostní koš, pažící štít apod.
 - Ponechat nezapažené výkopy je možné pouze tehdy, když je na práce vypracován technologický postup, ze kterého vyplývá, že v rámci prací nesmí nikdo do výkopu vstupovat.
 - Zaměstnavatel musí zajistit pravidelnou kontrolu zajištění výkopů, pažení, přechodů, přejezdů a dále výstražných a osvětlovacích těles.
 - Na odlehlých pracovištích, kde není zajištěn dohled, nesmí být výkopové práce od hloubky 1.3 m prováděny osamoceně, výkopy a jámy musí být ohrazeny nebo zakryty, za snížené viditelnosti označeny světlem
7. Při provádění stavby se svrchní kulturní zemina uloží odděleně a následně využije k provedení konečných terénních úprav.
8. V rámci provádění stavby musí být zajištěna opatření k zabránění úniku látek poškozujících zemědělský půdní fond
9. Dojde-li při realizaci stavby k nepříznivému ovlivnění nebo k případným škodám na dotčených pozemcích nebo okolních pozemcích náležejících do zemědělského půdního fondu, zajistí stavebník nápravná opatření..
10. Stavební práce budou v zemědělsky obhospodařovaných pozemcích prováděny přednostně v době vegetačního klidu a po jejich skončení budou dotčené plochy uvedeny do původního stavu a předány vlastníkům, popřípadě nájemcům dotčených pozemků.
11. Provádění prací bude včas projednáno s vlastníkem, popřípadě s nájemcem dotčených pozemků.
12. Stavbou vzniknou odpady z přebytku kabelů a výkopové zeminy. Jiné odpady se nepředpokládají. Uvedené odpady budou tříděny podle druhů a předány k dalšímu využití osobě oprávněné k výkopu, využívání nebo ukládání odpadů.
13. Zhotovitel stavby povede průběžnou evidenci o odpadech a způsobech nakládání s odpady.
14. S nebezpečnými odpady bude nakládáno pouze na základě souhlasu věcně a místně příslušného orgánu státní správy (MěÚ Jablunkov);
15. Provedení předmětné stavby v ochranném pásmu el. vedení se podmiňuje souhlasem příslušného správce nebo vlastníka vedení.
16. Provádění stavby v ochranném pásmu el. vedení ve správě ČEZ Distribuce, a.s. bude respektovat podmínky, stanovené ve vyjádření ČEZ Distribuce, a.s., Oddělení Dokumentace Ostrava,
 - osoby a technické prostředky, které nejsou jeřábem, se nepřiblíží k živým částem vedení blíže než 2 m,

jeřáby apod. musí být zcela mimo OP vedení, musí být zamezeno vymrštění lana, v OP el. vedení nebudou umísťovány budovy, nebudou prováděny zemní práce, které by mohly narušit stabilitu podpěrných bodů el. vedení, přes nebo na stožáry el. vedení nebudou umísťována reklamní zařízení, antény, ukazatele apod., dodavatel stavby prokazatelně obeznámí pracovníky na stavbě s ČSN EN 50110-1. o výjimky z podmínek pro provádění stavebních prací v OP el. vedení je nutno předem požádat příslušný provozní útvar ČEZ Distribuce, a.s., o vypnutí nebo zaizolování el. vedení je nutno požádat 25 dní předem.

17. Provedení stavby v ochranném pásmu stanice katodové ochrany plynárenského zařízení Hrádek bude takové, že zařízení stanice nebude blíže než 1 m od kabelového vedení NN; v případě křížení bude dodržena příslušná prostorová norma.
18. Zhotovitel stavby povede stavební deník.
19. Stavba bude zahájena v 1. pol. 2013 a dokončena ve lhůtě nejpozději do 1 měsíce od zahájení, nejpozději do 30.06.2013.
20. Stavebník oznámí stavebnímu úřadu za účelem provedení kontrolních prohlídek stavby tyto fázi výstavby :
 - po položení kabelového vedení NN před zásypem kabelové rýhy,
 - závěrečná kontrolní prohlídka po provedení konečných terénních úprav.
21. Stavba může být užívána až na základě oznámení stavebnímu úřadu podle ust. § 120 stavebního zákona. Stavebník k závěrečné kontrolní prohlídce doloží doklady o provedení a vyhodnocení všech zkoušek předepsaných zvláštními právními předpisy a navazujícími normami.

Účastníkem stavebního řízení podle ust. § 109 odst. 1 písm. a) stavebního zákona ve smyslu ust. § 27 odst. 1 správního řádu je: stavebník: ČEZ Distribuce, a.s., IČ: 24729035, Teplická 874/8, 405 02 Děčín 4, zastoupená zmocněncem: Mgr. Vonzino Rostislav, nar. 24.07.1965, NOVPRO FM, s.r.o., Sadová 609, 738 01 Frýdek – Místek;

Účastníkem stavebního řízení podle ust. § 109 odst. 1 písm. b) stavebního zákona ve smyslu ust. § 27 odst. 2 správního řádu je vlastník stavby, na níž má být provedena změna či udržovací práce, není-li stavebníkem, nejde-li o případ uvedený v písmenu – zde takové osoby nejsou, Účastníkem stavebního řízení podle ust. § 109 odst. 1 písm. c) stavebního zákona ve smyslu ust. § 27 odst. 2 správního řádu je vlastník pozemku, na kterém má být stavba prováděna, není-li stavebníkem, zde vlastník pozemku parcelní číslo 463, 529/1, 529/2, 530, 532/2, 1960/1, 1960/2, vše v katastrálním území Hrádek;

Účastníkem stavebního řízení podle ust. § 109 odst. 1 písm. d) stavebního zákona ve smyslu ust. § 27 odst. 2 správního řádu je: vlastník stavby na pozemku, na kterém má být stavba prováděna, a ten, kdo má k tomuto pozemku nebo stavbě právo odpovídající věcnému břemenu, mohou-li být jejich práva navrhovanou stavbou přímo dotčena, zde oprávněná z věcného břemene k pozemku parcel. č. 463 v k.ú. Hrádek: Ogrocká Emilie, Hrádek 39, 739 97.

Účastníkem stavebního řízení podle ust. § 109 odst. 1 písm. e) stavebního zákona ve smyslu ust. § 27 odst. 2 správního řádu je vlastník sousedního pozemku nebo stavby na něm, může-li být jeho vlastnické právo navrhovanou stavbou přímo dotčeno, zde vlastník pozemku parcelní číslo 463, 529/1, 529/2, 530, 532/2, 1960/1, 1960/2 v katastrálním území Hrádek;

Účastníkem stavebního řízení podle ust. § 109 odst. 1 písm. f) stavebního zákona ve smyslu ust. § 27 odst. 2 správního řádu je ten, kdo má k sousednímu pozemku právo odpovídající věcnému břemenu, může-li být toto právo navrhovanou stavbou přímo dotčeno, zde:

oprávněný z věcného břemene provozování el. vedení k pozemku parcel č. 528/1 v k.ú. Hrádek,

Odůvodnění

Dne 04.10.2012 podala společnost **ČEZ Distribuce, a.s.**, IČ: 24729035, Teplická 874/8, 405 02 Děčín 4, zastoupená na základě plných mocí zmocněncem: Mgr. Vonzino Rostislav, nar. 24.07.1965, NOVPRO FM, s.r.o., Sadová 609, 738 01 Frýdek - Místek (dále jen žadatel), žádost o vydání rozhodnutí o umístění předmětné stavby a zároveň žádost o stavební povolení na uvedenou stavbu a žádost o spojení územního a stavebního řízení.

Žádosti o vydání rozhodnutí o umístění stavby byla doložena podklady:

Plná moc ČEZ pro NOVPRO FM k zastupování,

Plná moc NOVPRO FM pro Mgr. Rostislava Vonzinu k zastupování v ÚŘ, SŘ a KŘ.

Dokumentace k vydání rozhodnutí o umístění stavby z 09/2012, zpracovatel: Mgr.

Rostislav Vonzino, odpovědný projektant: autorizovaný inženýr: Ing. Jiří Němec, ČKAIT 1102447 vč. výkresu situace v měřítku 1:500,

smlouvy s vlastníky dotčených pozemků, kterými se investoru zakládá právo provést stavbu,

Stanovisko obce Hrádek, k existenci podzemního vedení obce, zn. 199/2012/330,56 z 10.04.2012,

Vyjádření ČEZ Distribuce, a.s., o existenci energet. zařízení, zn. 0100095413 z 19.09.2012,

Vyjádření ČEZ Distribuce, a.s., k existenci komunikačního vedení ČEZ, zn. 0200057053 z 19.09.2012,

Vyjádření Telefónica, a.s., o existenci sítě elektronických komunikací, č.j. 161330/12 z 19.09.2012,

Vyjádření SmVaK Ostrava a.s., k existenci podzemního vedení, zn. 9773/VO01705/2012/KR, z 23.02.2012,

Vyjádření RWE Distribuční služby, s.r.o., o existenci stanice katodové ochrany, zn. 5000580763 z 15.02.2012,

Koordinované závazné stanovisko MěÚ Jabklunkov, č.j. MEJA 14653/2012 z 17.09.2012.

K žádosti o stavební povolení byl přiložen projekt pro vydání stavebního povolení z 09/2012, zpracovatel: Mgr. Rostislav Vonzino, odpovědný projektant: autorizovaný inženýr: Ing. Jiří Němec, ČKAIT 1102447

Stavební úřad pro účely řízení sám opatřil:

Informace z KN o dotčené parcele č. 463, 465, 529/1, 529/2, 530, 532/2, 1960/1, 1960/2,

Informace z KN o sousední parcele č. 461, 528/1, 531, 1962,

Informace z ÚP Hrádek (hlavní výkres, koordinanční výkres, úodmínky pro využití ploch s rozdílným způsobem využití

Odůvodnění územního rozhodnutí:

Podáním žádostí bylo zahájeno územní řízení.

Stavební úřad posoudil, zda záměr podle ustanovení § 91 stavebního zákona vyžaduje posouzení vlivů na životní prostředí podle ust. zákona č. 100/2001 Sb., ve znění pozdějších předpisů a dospěl k závěru, že záměr nepodléhá posouzení podle ust. Dílu 2 zákona č. 100/2001 Sb., ani zjišťovacímu řízení podle ust. § 7 téhož předpisu, protože není obsažen v příloze č. 1 k zákonu č 100/2001 Sb. o posouzení vlivů záměru na životní prostředí a o změně některých souvisejících zákonů, ve znění pozdějších předpisů.

Stavební úřad podle § 78 odst. 1 stavebního zákona, usnesením podle ust. § 140 odst. 1 zák. č. 500/2004 Sb., správní řád, ve znění pozdějších předpisů (dále jen „správní řád“), rozhodl žádosti o spojení územního a stavebního řízení vyhovět a obě řízení spojil.

Stavební úřad stanovil podle ust. § 85 stavebního zákona okruh účastníků územního řízení a podle ust. § 109 téhož předpisu účastníky stavebního řízení. Oznámením ze dne 09.10.2012 vyznamenal účastníky o zahájení územního a stavebního řízení a zároveň je vyznamenal, že svým usnesením obě řízení spojil. K projednání předmětu žádostí bylo nařízeno ústní projednání

na den 14. listopadu 2012. Účastníci byli upozorněni, že mohou podat námitky nejpozději při ústním jednání a že k námitkám podaným později se nepřihlíží.

V oznámení byli účastníci vyrozuměni o možnosti nahlížet do spisové dokumentace a o právu podle ust. § 36 odst. 3 správního řádu, vyjádřit se k podkladům pro rozhodnutí. Pro uplatnění tohoto práva stavební úřad stanovil podle ust. § 39 odst. 1 správního řádu lhůtu nejpozději do 21.11.2012, 16:30 hod.

Stejně byly o zahájení řízení a konání ústního jednání vyrozuměny dotčené orgány s tím, že svá stanoviska mohou uplatnit nejpozději při ústním jednání.

Podle ust. § 87 odst. 1 stavebního zákona a § 115 odst. 5 stavebního zákona bylo oznámení zahájení řízení doručeno jednotlivě stavebníkovi, vlastníku stavby a dotčeným orgánům.

Ostatním účastníkům bylo podle ust. § 87 odst. 1 a § 115 odst. 5 stavebního zákona a § 144 odst. 2 správního řádu oznámení doručeno veřejnou vyhláškou.

Záměr žadatele byl projednán s účastníky územního řízení v ústním jednání, o kterém byl pořízen protokol. V ústním jednání byli účastníci obeznámeni s obsahem žádosti, s dokumentací stavby pro vydání územního rozhodnutí a ostatními přílohami žádosti

Účastníci neuplatnili v územním řízení žádné požadavky, ani námitky. Taktéž nevyužili svého práva vznášet připomínky k podkladům pro rozhodnutí.

Stavební úřad posoudil v územním řízení žádost o vydání rozhodnutí o umístění stavby, přiloženou dokumentaci a výsledky projednání podle ustanovení § 90 stavebního zákona a dospěl k závěru, že stavba je v souladu:

a) s vydanou územně plánovací dokumentací neboť stavba zemního kabelového el. vedení (smyčky) se umísťuje do ploch vymezených ÚP Hrádek jako plochy zastavitelné Z5 a Z7 a plochy zastavěné, všechny pro využití SO – smíšené obytné, ve kterých se podle čl. F.2 podmínky pro využití ploch s rozdílným způsobem využití, Obecné podmínky pro využití celého správního území č. 9) a 10) a specifické podmínky pro plochy s funkcí SO připouští stavby nezbytné technické infrastruktury a přípojky k nim a stavby podzemních a nadzemních sítí.

b) s cíli a úkoly územního plánování, zejména s charakterem území, s požadavky na ochranu architektonických a urbanistických hodnot v území – zemní vedení nemění vzhled území,

c) s požadavky tohoto zákona a jeho prováděcích právních předpisů, zde s požadavkem ust. §24 odst. 1 vyhl. č. 501/2006 Sb., o obecných požadavcích na využívání území, že rozvodná energetická vedení a vedení elektronických komunikací se v zastavěném území obcí umísťují pod zem

d) s požadavky na veřejnou dopravní a technickou infrastrukturu:

pro připojení stavby na veřejnou el. distribuční síť dal její správce svůj souhlas,

stavba bude se dotkne ochranného pásma elektrického podzemního vedení NN ve vlastnictví ČEZ a.s., podmínky pro provedení stavby v OP jsou zapracovány do projektu pro stavební povolení,

v zájmovém území se nachází zařízení stanice katodové ochrany Hrádek; podmínky pro respektování ochranného pásma jsou zapracovány do projektu pro stavební povolení,

stavba bude křížit místní komunikace, křížení bude provedeno protlakem; tento způsob dotčení MK nevyžaduje povolení silničního správního úřadu ke zvláštnímu užívání komunikace,

e) s požadavky zvláštních právních předpisů a se stanovisky dotčených orgánů podle zvláštních právních předpisů, popřípadě s výsledkem řešení rozporů a s ochranou práv a právem chráněných zájmů účastníků řízení: předložená dokumentace je v souladu s požadavky koordinovaného závazného stanoviska MěÚ Jablunkov. Podmínky pro ochranu veřejného zájmu, zde pro ochranu vod a odtokových poměrů v území, ochranu zemědělského půdního fondu a pro nakládání s odpady, jsou zapracovány do projektu pro stavební povolení. Tyto požadavky byly rovněž pojaty do předmětu závazných podmínek rozhodnutí o umístění předmětné stavby.

Na základě uvedeného posouzení stavební úřad dospěl k závěru, že žádosti o vydání rozhodnutí o umístění stavby lze vyhovět za podmínek, kterými se zajistí ochrana veřejného zájmu, vyplývajících z platných právních předpisů, ze závazných stanovisek dotčených orgánů, ze stanovisek správců dotčených zařízení veřejné technické a dopravní infrastruktury.

Odůvodnění stavebního povolení

Podáním žádosti o stavební povolení bylo zahájeno stavební řízení. Na žádost investora o spojení stavebního řízení s územním řízením, stavební úřad svým usnesením této žádosti vyhověl a následně provedl nezbytné procesní úkony a opatření, jak je uvedeno v předchozím odůvodnění rozhodnutí o umístění stavby.

Záměr žadatele byl projednán s účastníky stavebního řízení v ústním jednání, o kterém byl pořízen protokol. V ústním jednání byli účastníci obeznámeni s obsahem žádosti o stavební povolení, s projektem stavby a ostatními přílohami žádosti.

Účastníci neuplatnili ve stavebním řízení žádné požadavky, ani námítky. Taktéž nevyužili svého práva vznášet připomínky k podkladům pro rozhodnutí.

Stavební úřad přezkoumal podle ust. § 111 odst. 1 stavebního zákona podanou žádost a připojené podklady z toho hlediska, zda stavbu lze podle nich provést, a ověřil že:

a) projektová dokumentace je zpracována v souladu s územně plánovací dokumentací, s podmínkami územního rozhodnutí neboť předmětná stavba zemního kabelového el. vedení (smyčky) se umísťuje do ploch vymezených ÚP Hrádek jako plochy zastavitelné Z5 a Z7 a plochy zastavěné, všechny pro využití SO – smíšené obytné, ve kterých se podle čl. F.2 podmínky pro využití ploch s rozdílným způsobem využití, Obecné podmínky pro využití celého správního území č. 9) a 10) a specifické podmínky pro plochy s funkcí SO připouští stavby nezbytné technické infrastruktury a přípojky k nim a stavby podzemních a nadzemních sítí a projet stavby obsahuje opatření k zajištění závazných podmínek územního rozhodnutí pro zpracování projektu.

b) projektová dokumentace je úplná, přehledná, byla zpracována oprávněnou osobou (Ing. Jiří Němec, ČKAIT 1102447) a v odpovídající míře řeší obecné požadavky na výstavbu, zde zejména požadavky z ust. § 6 odst. 2 a 6, § 9, § 10 odst. 2, § 15 odst. 5, § 34 vyhl. 268/2009 Sb., o technických požadavcích na stavby a Nařízení vlády č. 591/2006 Sb., o bližších minimálních požadavcích na bezpečnost a ochranu zdraví při práci na staveništích

c) je zajištěn příjezd ke stavbě, včasné vybudování technického, popřípadě jiného vybavení potřebného k řádnému užívání stavby vyžadovaného zvláštním právním předpisem,

d) předložené podklady vyhovují požadavkům uplatněným dotčenými orgány.

Stavební úřad ověřil podle ust. § 111 odst. 2 stavebního zákona účinky budoucího užívání stavby a s ohledem na skutečnost, že se jedná o zemní kabelové vedení dospěl k závěru, že stavba nemá relevantní účinky na okolí.

Uvedeným přezkumem nebyly zjištěny nedostatky uvedené v ust. § 111 odst. 3. stavebního zákona a stavební úřad proto rozhodl vydat stavební povolení ve smyslu ust. § 115 stavebního zákona, ve kterém v návaznosti na požadavky dotčených orgánů a stanoviska správců veřejné technické infrastruktury podle § 115 odst. 1 stavebního zákona stanoví podmínky pro provedení a užívání stavby.

Podle § 115 odst. 4 stavebního zákona stavební povolení pozbývá platnosti, jestliže stavba nebyla zahájena do 2 let ode dne, kdy nabylo právní moci. Dobu platnosti stavebního povolení může stavební úřad prodloužit na odůvodněnou žádost stavebníka podanou před jejím uplynutím. Podáním žádosti se staví běh lhůty platnosti stavebního povolení.

Poučení:

Účastník může proti rozhodnutí podat do 15 dnů ode dne jeho oznámení odvolání ke Krajskému úřadu Moravskoslezský kraj, Odbor územního plánování, stavebního řádu a památkové péče, podáním odvolání u Obecního úřadu Návší, Stavební úřad, Návší 327, 739 92 Návší.

Odvoláním lze napadnout výrokovou část rozhodnutí, jednotlivý výrok nebo jeho vedlejší ustanovení. Odvolání jen proti odůvodnění rozhodnutí je nepřipustné.

Odvolání musí mít náležitosti uvedené v §37 odst. 2 zákona č. 500/2004 Sb., správní řád, a musí obsahovat údaje o tom, proti kterému rozhodnutí směřuje, v jakém rozsahu ho napadá a v čem je spatřován rozpor s právními předpisy nebo nesprávnost rozhodnutí nebo řízení, jež mu předcházelo. Není-li v odvolání uvedeno, v jakém rozsahu odvolatel rozhodnutí napadá, platí, že se domáhá zrušení celého rozhodnutí.

Odvolání se podává s potřebným počtem stejnopisů tak, aby jeden stejnopis zůstal správnímu orgánu a aby každý účastník dostal jeden stejnopis. Nepodá-li účastník potřebný počet stejnopisů, vyhotoví je správní orgán na náklady účastníka.

Podle ust. § 140 odst. 7 správního řádu, jestliže bylo odvoláním napadeno pouze rozhodnutí o umístění stavby, nabývá stavební povolení právní moci dnem právní moci rozhodnutí o odvolání proti rozhodnutí o umístění stavby; zrušení nebo změna rozhodnutí o umístění stavby je však důvodem obnovy stavebního řízení.

Ing. Bronislav Brzuchański v.r.
Vedoucí stavebního úřadu

Vyhotovil:

Ing. Vladislav Matýsek v.r.
referent stavebního úřadu

Příloha:

výkres situace stavby v měřítku 1:500

Do vlastních rukou obdrží:

podle § 87 odst. 1 stavebního zákona účastníci územního řízení dle ust. § 85 odst.1 stavebního zákona a podle § 113 odst.3 účastníci stavebního řízení ve smyslu ust. § 27 odst. 1 správního řádu:

ČEZ Distribuce, a.s., IČ: 24729035, Teplická 874/8, 405 02 Děčín 4,
Mgr. Vonzino Rostislav, NOVPRO FM, s.r.o., Sadová 609, 738 01 Frýdek – Místek,
Obec Hrádek, Hrádek 352, 739 97 Hrádek.

veřejnou vyhláškou obdrží:

podle § 87 odst. 1 stavebního zákona účastníci územního řízení dle ust. § 87 odst. 2 stavebního zákona,
dle ust. § 113 odst. 3 stavebního zákona a § 144 odst. 6 správního řádu, účastníci stavebního řízení dle ust. § 27 odst. 2 správního řádu.

Jednotlivě obdrží podle § 87 odst. 1 stavebního zákona dotčené orgány:

MěÚ Jablunkov, Odbor životního prostředí a zemědělství, Dukelská 144, 739 91 Jablunkov,
MěÚ Jablunkov, Odbor územního plánování a stavebního řádu (úřad územního plánování).

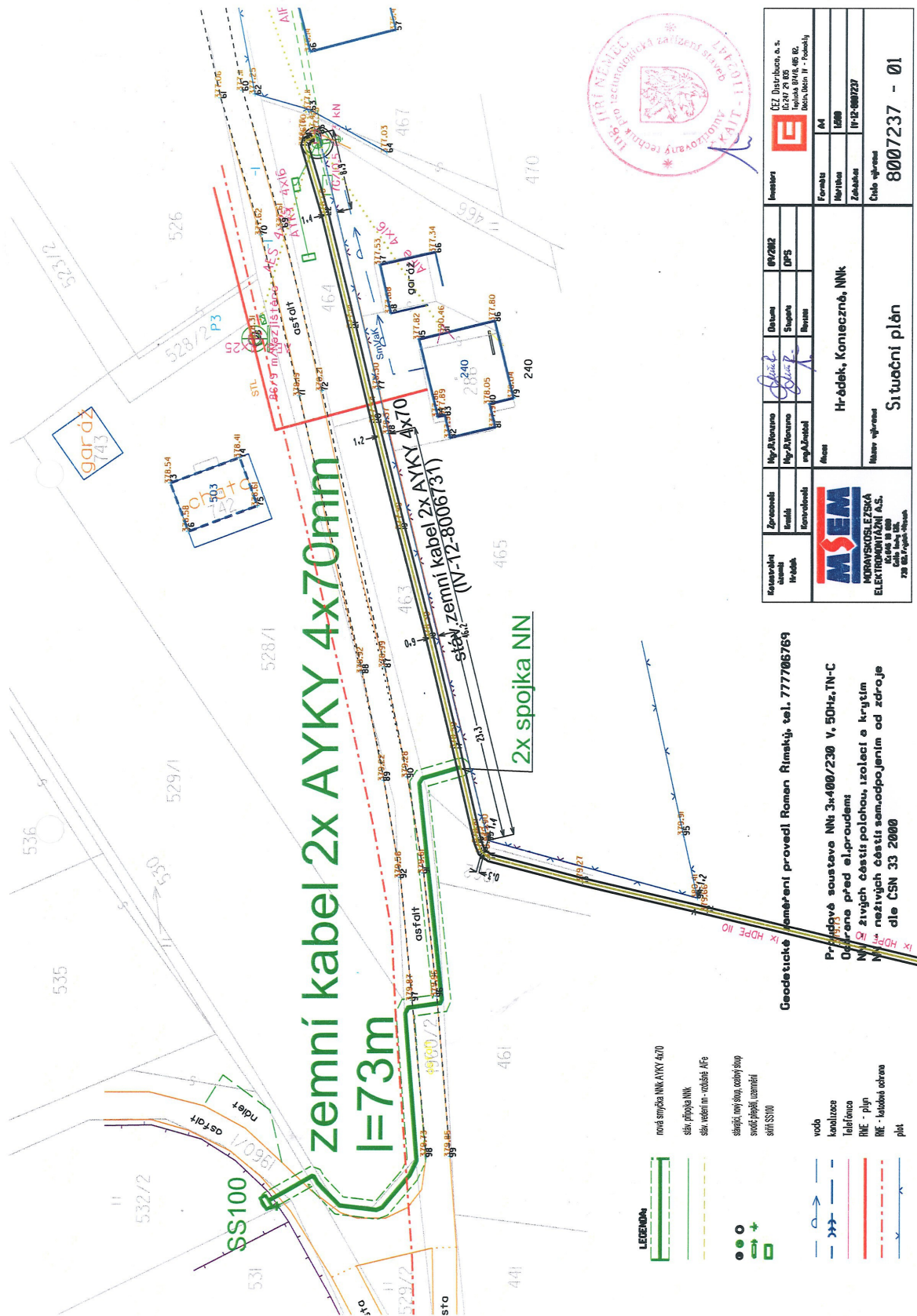
Vyvěšeno dne: Sejmuto dne:

.....
Podpis a razítko oprávněné osoby,
která potvrzuje vyvěšení a sejmutí

oznámení:

Příloha k rozhodnutí o umístění stavby č.j. Výst.0732/2012/Ma-328,330

Situace stavby „Hrádek, Konieczná, NNk“



Investor	ČEZ Distribuce, a.s. IČ:247 24 885 Ispolná sídlo, úp. 02. Město: Praha 10 - Holešovice
Forma	04
Navrhl	1580
Zobrazil	19-12-0007237
Číslo výkresu	8007237 - 01
Datum	09/2012
Stupeň	DFPS
Revisor	
Objekt	Hrádek, Konieczná, NNk
Navrhl výkres	Situční plán
Zpracoval	MSEM
Bratři	MORANUSKOVÉ, CZ spol. s r.o. ELEKTROINSTALÁČNÍ A.S. IČ:248 81 000 Číslo listu 02. 730 001-1000-0000
Koncovatel	

Geodetické měření provedl Roman Římský, tel. 777706769

Průřezová soustava NNk 3x400/230 V, 50Hz, TN-C
 Důležité před el.proudem!
 Při všech částech polohou, izolací a krytím
 NNk mezi všemi částmi samostatným od zdroje
 dle ČSN 33 2000

- LEGENDA**
- nová spojka NNk AYKY 4x70
 - stěna přípojka NNk
 - stěna vedení nn - rozložení AFe
 - stěna přípojky, vodní šoup
 - stěna přípojky, rozložení
 - stěna SS100
 - voda
 - kanalizace
 - telefony
 - RNE - plyn
 - RNE - kotelna vrtava
 - plot